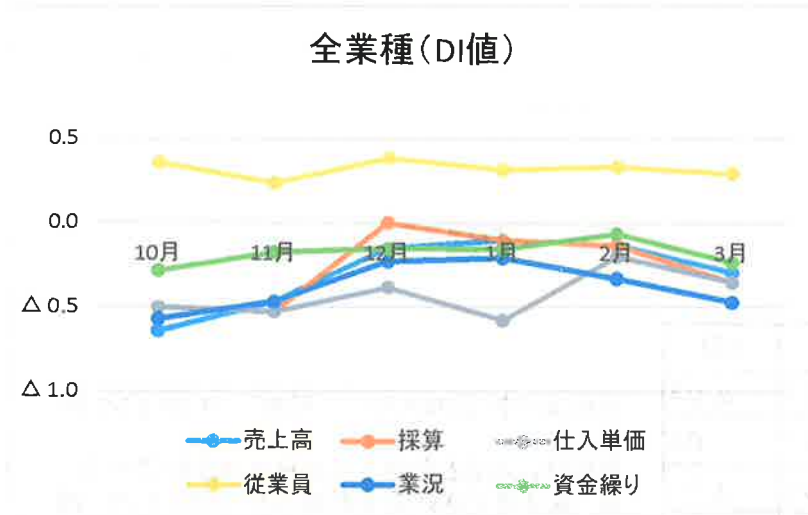


白河商工会議所LOBO調査結果(令和2年3月分)

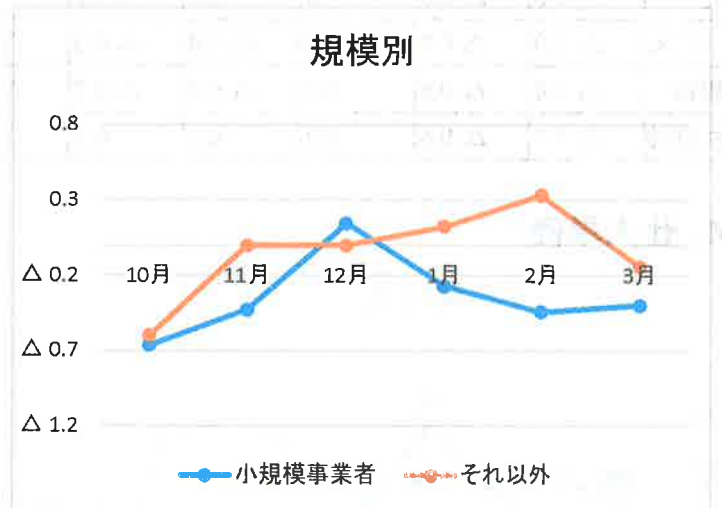
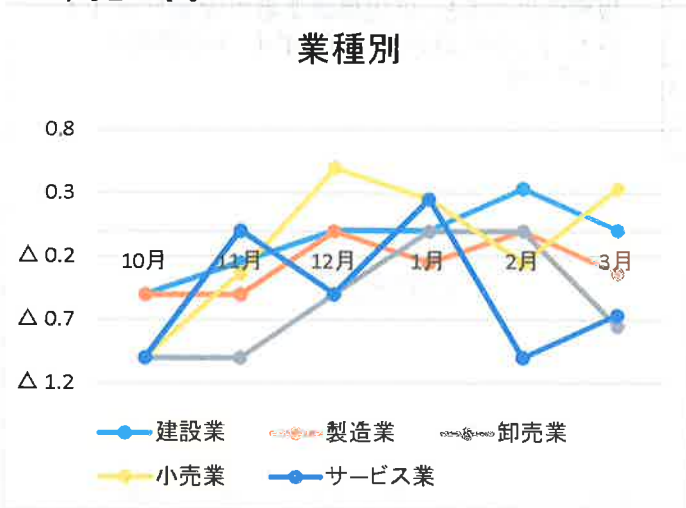
実施期間: 令和2.3.13~3.19 回答事業所: 17事業所

1. 全業種DI値



3月の全業種DI値を見ると、売上高が△0.3、仕入単価が△0.4、業況が△0.5で各々前月比-0.2ポイント、採算が△0.4で-0.3ポイント、資金繰りが△0.2で-0.1ポイント下落。従業員が△0.3で横ばいという結果であった。

2. 売上高



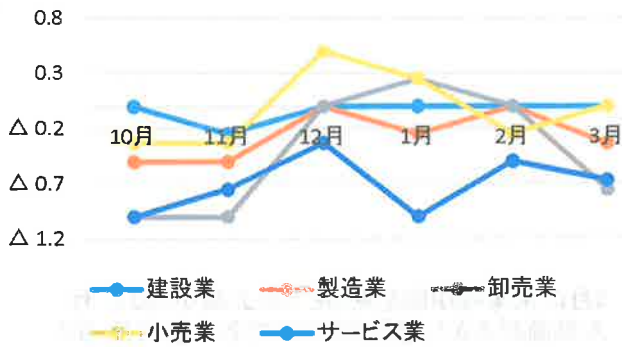
売上DIの推移

| | 10月 | 11月 | 12月 | 1月 | 2月 | 3月 |
|------|-------|-------|-------|-------|-------|-------|
| 全産業 | △ 0.6 | △ 0.5 | △ 0.2 | △ 0.1 | △ 0.1 | △ 0.3 |
| 建設 | △ 0.5 | △ 0.3 | 0.0 | 0.0 | 0.3 | 0.0 |
| 製造 | △ 0.5 | △ 0.5 | 0.0 | △ 0.3 | 0.0 | △ 0.3 |
| 卸売 | △ 1.0 | △ 1.0 | △ 0.5 | 0.0 | 0.0 | △ 0.8 |
| 小売 | △ 1.0 | △ 0.3 | 0.5 | 0.3 | △ 0.3 | 0.3 |
| サービス | △ 1.0 | 0.0 | △ 0.5 | 0.3 | △ 1.0 | △ 0.7 |
| 小規模 | △ 0.7 | △ 0.4 | 0.1 | △ 0.3 | △ 0.4 | △ 0.4 |
| それ以外 | △ 0.6 | 0.0 | 0.0 | 0.1 | 0.3 | △ 0.1 |

全産業の売上DIは△0.3で前月比-0.2ポイント下落。業種別に見てみると、小売業が前月比+0.6ポイント、サービス業で+0.3ポイント上昇。一方、建設業・製造業では前月比-0.3ポイント、卸売業においては-0.8ポイントの下落であった。規模別に見ると、小規模事業者では横ばい、それ以外の事業所では前月比-0.4ポイント下落している。

3. 採算

業種別



規模別



採算DIの推移

| | 10月 | 11月 | 12月 | 1月 | 2月 | 3月 |
|------|------|------|------|------|------|------|
| 全産業 | △0.5 | △0.5 | 0.0 | △0.1 | △0.1 | △0.4 |
| 建設 | 0.0 | △0.3 | 0.0 | 0.0 | 0.0 | 0.0 |
| 製造 | △0.5 | △0.5 | 0.0 | △0.3 | 0.0 | △0.3 |
| 卸売 | △1.0 | △1.0 | 0.0 | 0.3 | 0.0 | △0.8 |
| 小売 | △0.3 | △0.3 | 0.5 | 0.3 | △0.3 | 0.0 |
| サービス | △1.0 | △0.8 | △0.3 | △1.0 | △0.5 | △0.7 |
| 小規模 | △0.6 | △0.6 | 0.0 | △0.3 | △0.3 | △0.4 |
| それ以外 | △0.4 | △0.4 | 0.3 | 0.1 | 0.2 | △0.3 |

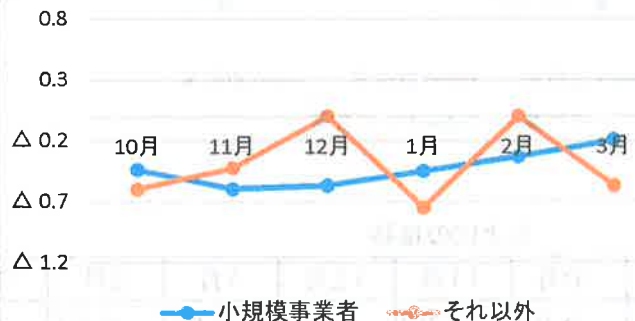
全産業の採算DIは△0.4で前月比-0.3ポイント悪化。業種別にみると小売業で前月比+0.3ポイント上昇。製造業では卸売業が前月比-0.3ポイント、卸売業が-0.8ポイント、サービス業が-0.2ポイント悪化している。建設業においては横ばい。規模別にみると、小規模事業者では前月比-0.1ポイント、それ以外では-0.5ポイントの悪化となっている。

4. 仕入単価

業種別



規模別



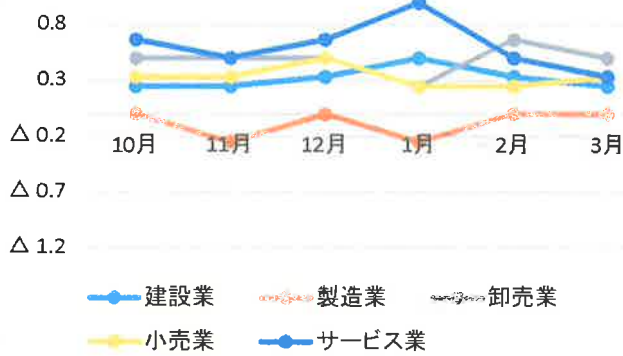
仕入単価DIの推移

| | 10月 | 11月 | 12月 | 1月 | 2月 | 3月 |
|------|------|------|------|------|------|------|
| 全産業 | △0.5 | △0.5 | △0.4 | △0.6 | △0.2 | △0.4 |
| 建設 | △0.3 | △0.3 | △0.3 | △0.5 | △0.3 | △0.5 |
| 製造 | △0.5 | △0.3 | 0.5 | △0.3 | 0.3 | 0.0 |
| 卸売 | △1.0 | △1.0 | △1.0 | △0.8 | 0.0 | △0.5 |
| 小売 | △0.3 | △0.7 | △0.7 | △0.5 | △0.3 | 0.0 |
| サービス | △0.7 | △0.8 | 0.3 | △1.0 | △1.0 | △0.7 |
| 小規模 | △0.4 | △0.6 | △0.6 | △0.5 | △0.3 | △0.2 |
| それ以外 | △0.6 | △0.4 | 0.0 | △0.8 | 0.0 | △0.6 |

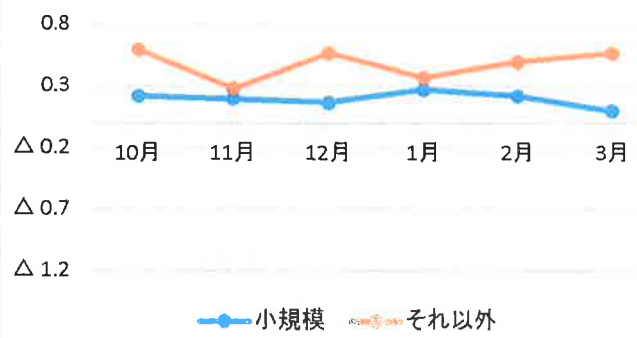
仕入単価の全産業DIは△0.4で前月比-0.2ポイント。業種別にみると、小売業・サービス業が前月比+0.3ポイント上昇。一方建設業が前月比-0.2ポイント、製造業が-0.3ポイント、卸売業が-0.5ポイントの下落。規模別にみると、小規模事業者は前月比+0.1ポイント、それ以外では-0.6ポイントの下落。

5. 従業員

業種別



規模別



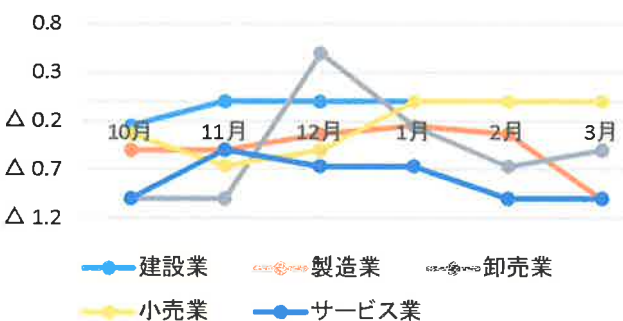
従業員DIの推移

| | 10月 | 11月 | 12月 | 1月 | 2月 | 3月 |
|------|-----|-------|-----|-------|-----|-----|
| 全産業 | 0.4 | 0.2 | 0.4 | △ 0.6 | 0.3 | 0.3 |
| 建設 | 0.3 | 0.3 | 0.3 | 0.5 | 0.3 | 0.3 |
| 製造 | 0.0 | △ 0.3 | 0.0 | △ 0.3 | 0.0 | 0.0 |
| 卸売 | 0.5 | 0.5 | 0.5 | 0.3 | 0.7 | 0.5 |
| 小売 | 0.3 | 0.3 | 0.5 | 0.3 | 0.3 | 0.3 |
| サービス | 0.7 | 0.5 | 0.7 | 1.0 | 0.5 | 0.3 |
| 小規模 | 0.2 | 0.2 | 0.2 | 0.3 | 0.2 | 0.1 |
| それ以外 | 0.6 | 0.3 | 0.6 | 0.4 | 0.5 | 0.6 |

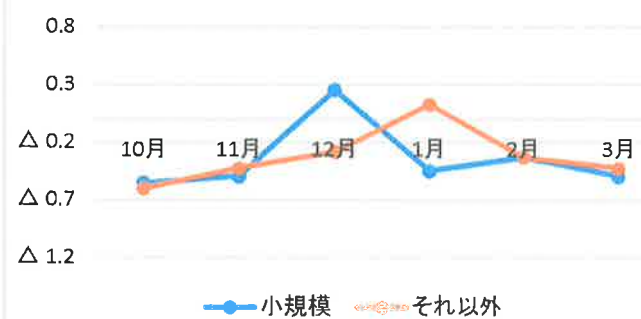
従業員の全産業DIは0.3で横ばい。
業種別にみると、卸売業・サービス業で前月比-0.2ポイントの下落、それ以外の業種については横ばい。
規模別にみると、小規模事業者は前月比-0.1ポイント、それ以外では+0.1ポイントとなっている。

6. 業況

業種別



規模別



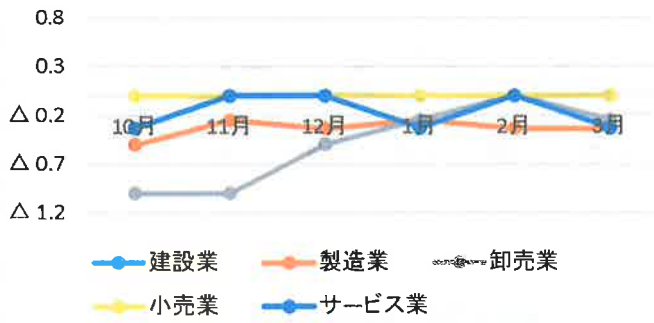
業況DIの推移

| | 10月 | 11月 | 12月 | 1月 | 2月 | 3月 |
|------|-------|-------|-------|-------|-------|-------|
| 全産業 | △ 0.6 | △ 0.5 | △ 0.2 | 0.3 | △ 0.3 | △ 0.5 |
| 建設 | △ 0.3 | 0.0 | 0.0 | 0.0 | 0.0 | 0.0 |
| 製造 | △ 0.5 | △ 0.5 | △ 0.3 | △ 0.3 | △ 0.3 | △ 1.0 |
| 卸売 | △ 1.0 | △ 1.0 | 0.5 | △ 0.3 | △ 0.7 | △ 0.5 |
| 小売 | △ 0.3 | △ 0.7 | △ 0.5 | 0.0 | 0.0 | 0.0 |
| サービス | △ 1.0 | △ 0.5 | △ 0.7 | △ 0.7 | △ 1.0 | △ 1.0 |
| 小規模 | △ 0.6 | △ 0.5 | 0.3 | △ 0.5 | △ 0.3 | △ 0.5 |
| それ以外 | △ 0.6 | △ 0.4 | △ 0.3 | 0.1 | △ 0.3 | △ 0.4 |

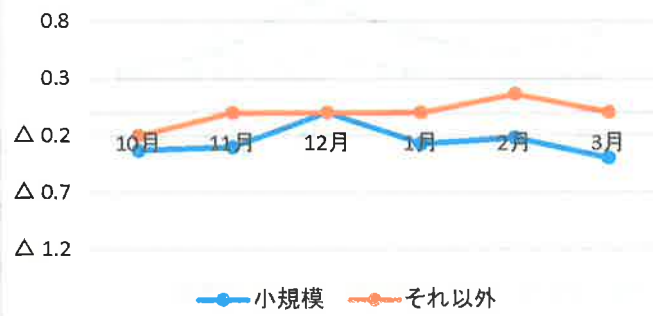
業況の全産業DIは△0.5で前月比-0.2ポイント悪化。
業種別にみると、製造業・卸売業で前月比+0.2ポイント好転、その他の業種においては横ばい。
規模別にみると、小規模事業者については前月比-0.2ポイント、それ以外では-0.1ポイント悪化している。

7. 資金繰り

業種別



規模別



資金繰りDIの推移

| | 10月 | 11月 | 12月 | 1月 | 2月 | 3月 |
|------|-------|-------|-------|-------|-------|-------|
| 全産業 | Δ 0.3 | Δ 0.2 | Δ 0.2 | Δ 0.2 | Δ 0.1 | Δ 0.2 |
| 建設 | 0.0 | 0.0 | 0.0 | 0.0 | 0.0 | Δ 0.3 |
| 製造 | Δ 0.5 | Δ 0.3 | Δ 0.3 | Δ 0.3 | Δ 0.3 | Δ 0.3 |
| 卸売 | Δ 1.0 | Δ 1.0 | Δ 0.5 | Δ 0.3 | 0.0 | Δ 0.3 |
| 小売 | 0.0 | 0.0 | 0.0 | 0.0 | 0.0 | 0.0 |
| サービス | Δ 0.3 | 0.0 | 0.0 | Δ 0.3 | 0.0 | Δ 0.3 |
| 小規模 | Δ 0.3 | Δ 0.3 | 0.0 | Δ 0.3 | Δ 0.2 | Δ 0.4 |
| それ以外 | Δ 0.2 | 0.0 | 0.0 | 0.0 | 0.2 | 0.0 |

資金繰りの全産業合計DIはΔ0.2となっており、前月比-0.1ポイント。
業種別にみると、建設業・卸売業・サービス業で前月比-0.3ポイントの悪化、製造業・小売業では横ばい。
規模別にみると、小規模事業者・それ以外で前月比-0.2ポイントという結果であった。

※「建」:建設業、「製」:製造業、「卸」:卸売業、「小」:小売業、「サ」:サービス業

1.付帯調査【賃上げの動向について】

1-1 貴社の正社員における2019年度の賃上げの実績について

| | 建 | 製 | 卸 | 小 | サ | 合計 |
|------------------------|---|---|---|---|---|----|
| ①業績が改善しているため、賃上げを実施した | 1 | | | 1 | | 2 |
| ②業績の改善がみられないが、賃上げを実施した | 1 | 1 | 3 | 1 | 1 | 7 |
| ③賃上げは見送った | 2 | 2 | 1 | | 1 | 6 |

1-2 1-1で①・②と回答した場合、正社員の賃上げの内容について(複数回答)

| | 建 | 製 | 卸 | 小 | サ | 合計 |
|----------------------------------|---|---|---|---|---|----|
| ①定期昇給を実施した | 1 | 1 | 2 | 2 | | 6 |
| ②ベースアップを実施した | 1 | | 2 | 2 | 1 | 6 |
| ③手当の新設・増額(例:住宅手当や家族手当、役職手当の増額など) | | | | | | 0 |
| ④一時金(賞与)を増額した | | | 1 | 1 | | 2 |

2.付帯調査【新型コロナウイルスによる影響について】

2-1 新型肺炎による経営への影響について

| | 建 | 製 | 卸 | 小 | サ | 合計 |
|----------------------------------|---|---|---|---|---|----|
| ①経営に影響が生じている | | 2 | 3 | 1 | 1 | 7 |
| ②今のところ経営に影響はないが、長期化すると影響が出る懸念がある | 3 | 1 | 1 | 2 | 2 | 9 |
| ③影響はない | 1 | | | | | 1 |
| ④分からない | | | | | | 0 |

2-2 2-1で①・②と回答した場合 具体的な影響(懸念含む)について(複数回答)

| | 建 | 製 | 卸 | 小 | サ | 合計 |
|-------------------------------|---|---|---|---|---|----|
| ①製品・サービスの受注・売上減少、客数減少 | 2 | 1 | 4 | 3 | 3 | 13 |
| ②自社の生産拠点・仕入れ先の変更に伴う調達コストの上昇 | 1 | | | | 1 | 2 |
| ③取引先の生産拠点・仕入れ先の変更に伴う調達コストの上昇 | 1 | | | | 1 | 2 |
| ④従業員や顧客の感染防止対策等に伴うコスト増 | | | | 2 | 1 | 3 |
| ⑤サプライチェーンへの打撃による納期遅れ | 2 | 1 | 2 | | | 5 |
| ⑥為替や株価の変動に伴う消費マインドの悪化 | | 1 | 1 | | 1 | 3 |
| ⑦イベント・商談会等の延期・中止に伴う受注・販売機会の喪失 | | 2 | 3 | 1 | 1 | 7 |
| ⑧資金繰りの悪化 | | 1 | 3 | | | 4 |
| ⑨小中高校等の一斉休校への対応に伴う影響 | | | 1 | 2 | 1 | 4 |
| ⑩その他 | | | | | | 0 |

2-3 2-1で①・②と回答した場合 感染拡大に対する経営上の対策について(複数回答)

| | 建 | 製 | 卸 | 小 | サ | 合計 |
|--------------------------------|---|---|---|---|---|----|
| ①製品・サービスの生産・販売計画の見直し | 1 | 1 | 3 | 2 | | 7 |
| ②商品・部品等の代替調達先の検討・確保 | 2 | | 2 | 1 | 1 | 6 |
| ③価格の見直し | 1 | | 2 | | | 3 |
| ④設備投資計画の見直し | | | | | | 0 |
| ⑤物流ルートの見直し | 1 | | 2 | | | 3 |
| ⑥自社主催の商談会・セミナー・イベント等の中止・延期 | | 1 | | 1 | | 2 |
| ⑦他社主催の商談会・セミナー・イベント等への参加中止 | | 1 | | 1 | | 2 |
| ⑧採用計画の見直し(外国人材含む) | | | | 1 | | 1 |
| ⑨金融機関等への資金相談 | | 1 | 1 | | 2 | 4 |
| ⑩従業員の勤務体制の見直し(時差出勤、テレワークの導入など) | | | 1 | | 1 | 2 |
| ⑪その他 | | | | | | 0 |
| ⑫対策は行わない | | | | | | 0 |

付帯調査まとめ

賃上げ動向に関する付帯調査では、賃上げを実施した、見送ったとの回答が割れる結果となった。その中でも、賃上げ実施の中身としては、定期昇給・ベースアップの実施が多く挙げられている。新型コロナウイルスによる影響に関する付帯調査では、現在経営に影響が生じている、長期化すると影響が出る懸念があると回答する事業所が殆どであった。具体的な影響(懸念含む)としては、商品・サービスの受注・売上減少、客数減少という回答が最も多く、次いでイベント・商談会等の延期・中止に伴う受注・販売機会の喪失、との回答が多くみられる。また感染拡大に対する経営上の対策として、製品・サービスの生産・販売計画の見直し及び代替調達先の検討・確保、金融機関等への資金相談等の対策を行っているという回答が多い結果となった。