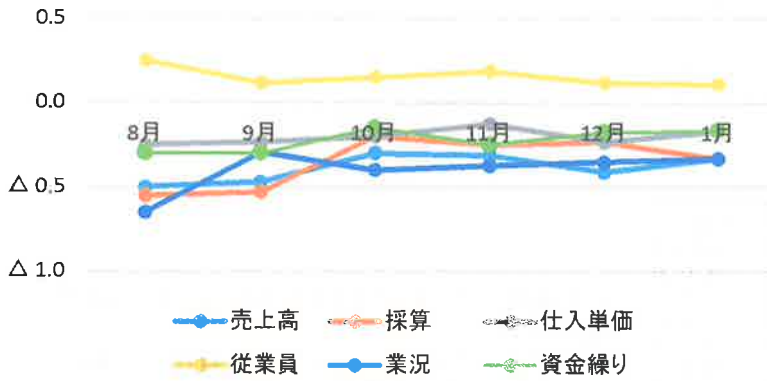


白河商工会議所LOBO調査結果(令和3年1月分)

実施期間: 令和3.1.12 ~ 1.19 回答事業所: 18事業所

1. 全業種DI値

全業種(DI値)



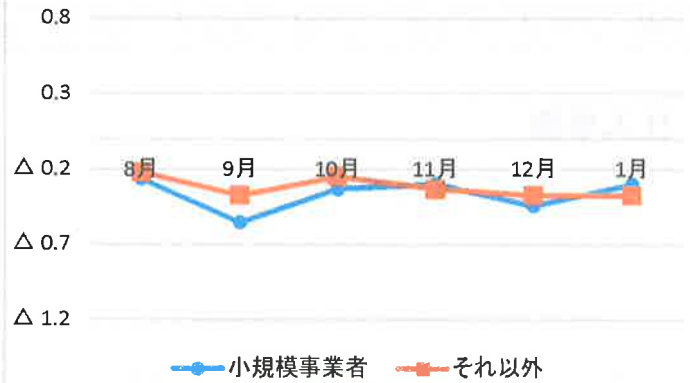
1月の全業種DI値を見ると、売上・業況が△0.3で前月比+0.1ポイント、採算が△0.3で-0.1ポイント下落している。仕入単価・資金繰りが△0.2、従業員が△0.1で変化なしという結果であった。

2. 売上高

業種別



規模別



売上DIの推移

	8月	9月	10月	11月	12月	1月
全産業	△ 0.5	△ 0.5	△ 0.3	△ 0.3	△ 0.4	△ 0.3
建設	0.3	0.5	0.0	1.0	0.7	0.7
製造	△ 1.0	△ 1.0	△ 0.5	△ 1.0	△ 0.5	△ 0.5
卸売	△ 1.0	△ 1.0	△ 0.5	△ 0.7	△ 1.0	△ 1.0
小売	0.0	△ 0.3	0.0	△ 0.3	0.0	0.0
サービス	△ 0.8	△ 1.0	△ 0.5	△ 0.3	△ 1.0	△ 0.5
小規模	△ 0.3	△ 0.6	△ 0.3	△ 0.3	△ 0.4	△ 0.3
それ以外	△ 0.2	△ 0.4	△ 0.3	△ 0.3	△ 0.4	△ 0.4

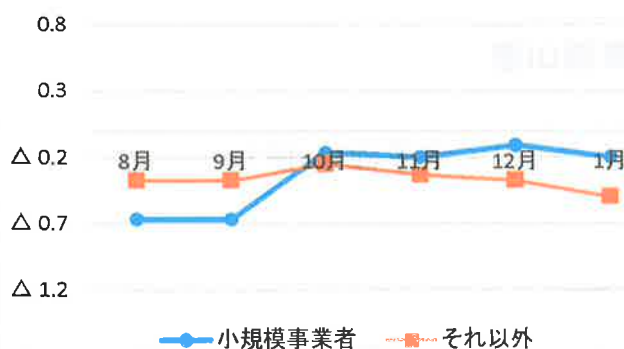
全産業の売上DIは△0.3で前月比+0.1ポイント上昇。業種別に見てみると、サービス業が前月比+0.5ポイント上昇、そのほかの業種は横ばいという結果であった。規模別に見ると、小規模事業者では前月比+0.1ポイント上昇、それ以外の事業所では横ばいとなっている。

3. 採算

業種別



規模別



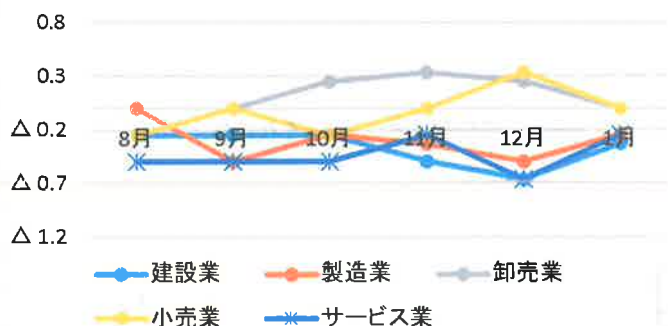
採算DIの推移

	8月	9月	10月	11月	12月	1月
全産業	△ 0.6	△ 0.5	△ 0.2	△ 0.3	△ 0.2	△ 0.3
建設	0.0	0.0	0.3	1.0	0.7	0.3
製造	△ 1.0	△ 1.0	△ 0.5	△ 1.0	△ 0.5	△ 0.5
卸売	△ 0.8	△ 0.7	△ 0.3	△ 0.3	△ 0.5	△ 0.8
小売	0.0	△ 0.3	0.0	△ 0.3	0.0	0.0
サービス	△ 1.0	△ 1.0	△ 0.5	△ 0.3	△ 0.7	△ 0.5
小規模	△ 0.7	△ 0.7	△ 0.2	△ 0.2	△ 0.1	△ 0.2
それ以外	△ 0.4	△ 0.4	△ 0.3	△ 0.3	△ 0.4	△ 0.5

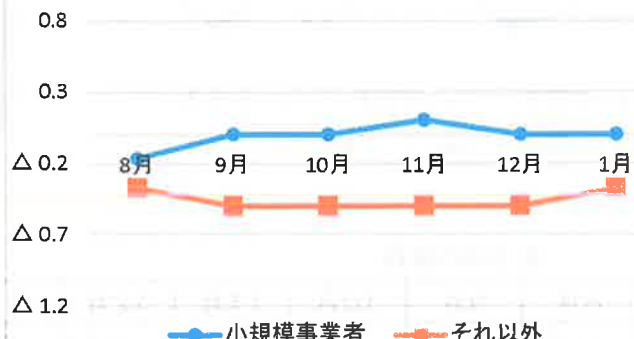
全産業の採算DIは△0.3で前月比-0.1ポイント下落している。
業種別にみると、サービス業が前月比+0.2ポイント上昇、一方で建設業が前月比-0.4ポイント、卸売業が-0.3ポイント下落、製造業・小売業では横ばいという結果。
規模別にみると、小規模事業者、それ以外とも前月比-0.1ポイントの下落となっている。

4. 仕入単価

業種別



規模別



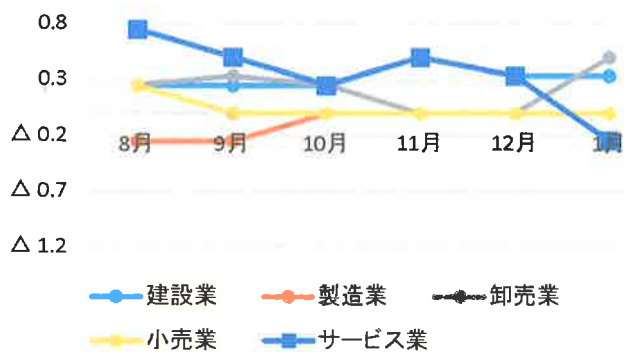
仕入単価DIの推移

	8月	9月	10月	11月	12月	1月
全産業	△ 0.3	△ 0.2	△ 0.2	△ 0.1	△ 0.2	△ 0.2
建設	△ 0.3	△ 0.3	△ 0.3	△ 0.5	△ 0.7	△ 0.3
製造	0.0	△ 0.5	△ 0.3	△ 0.3	△ 0.5	△ 0.3
卸売	△ 0.3	0.0	0.3	0.3	0.3	0.0
小売	△ 0.3	0.0	△ 0.3	0.0	0.3	0.0
サービス	△ 0.5	△ 0.5	△ 0.5	△ 0.3	△ 0.7	△ 0.3
小規模	△ 0.2	0.0	0.0	0.1	0.0	0.0
それ以外	△ 0.4	△ 0.5	△ 0.5	△ 0.5	△ 0.5	△ 0.4

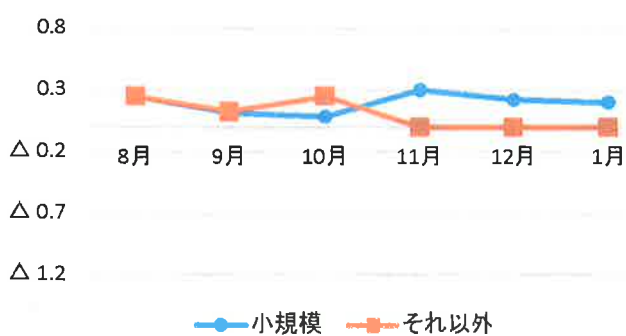
仕入単価の全産業DIは△0.2で前月と比べ横ばいであった。
業種別にみると、建設業・サービス業が前月比+0.4ポイント、製造業が+0.2ポイント上昇、一方で卸売業・小売業では前月比-0.3ポイント下落となっている。
規模別にみると、小規模事業者は横ばい、それ以外は前月比+0.1ポイントの上昇であった。

5. 従業員

業種別



規模別



従業員DIの推移

	8月	9月	10月	11月	12月	1月
全産業	0.3	0.1	0.2	0.2	0.1	0.1
建設	0.3	0.3	0.3	0.5	0.3	0.3
製造	△ 0.3	△ 0.3	0.0	0.0	0.0	0.0
卸売	0.3	0.3	0.3	0.0	0.0	0.5
小売	0.3	0.0	0.0	0.0	0.0	0.0
サービス	0.8	0.5	0.3	0.5	0.3	△ 0.3
小規模	0.3	0.1	0.1	0.3	0.2	0.2
それ以外	0.3	0.1	0.3	0.0	0.0	0.0

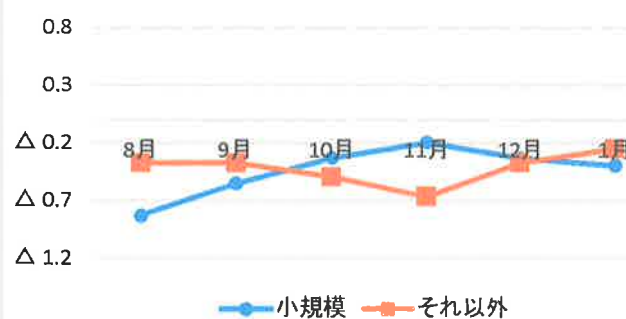
従業員の全産業DIは0.1で前月と比べ横ばいであった。
業種別にみると、卸売業で前月比+0.5ポイント上昇、サービス業では-0.6ポイント下落している。それ以外の業種については横ばいという結果であった。
規模別にみると、小規模事業者・それ以外とも横ばいとなっている。

6. 業況

業種別



規模別



業況DIの推移

	8月	9月	10月	11月	12月	1月
全産業	△ 0.7	△ 0.5	△ 0.4	△ 0.4	△ 0.4	△ 0.3
建設	△ 0.3	0.3	0.0	1.0	0.7	0.7
製造	△ 1.0	△ 1.0	△ 0.5	△ 1.0	△ 0.5	△ 0.5
卸売	△ 1.0	△ 0.7	△ 0.5	△ 0.7	△ 0.8	△ 1.0
小売	0.0	△ 0.3	△ 0.5	△ 0.5	0.0	0.0
サービス	△ 1.0	△ 1.0	△ 0.5	△ 0.3	△ 1.0	△ 0.5
小規模	△ 0.8	△ 0.6	△ 0.3	△ 0.2	△ 0.3	△ 0.4
それ以外	△ 0.4	△ 0.4	△ 0.5	△ 0.7	△ 0.4	△ 0.3

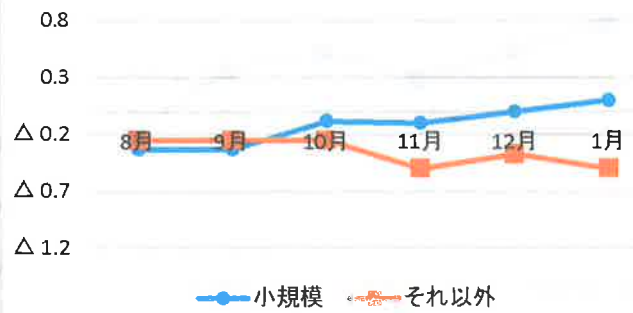
業況の全産業DIは△0.3と、前月比+0.1ポイント上昇してしている。
業種別にみると、サービス業で前月比+0.5ポイント上昇、一方で卸売業が前月比-0.2ポイント下落している。建設業・製造業・小売業においては横ばい。
規模別にみると、小規模事業者では前月比-0.1ポイント下落、それ以外では前月比+0.1ポイント上昇している。

7. 資金繰り

業種別



規模別



資金繰りDIの推移

	8月	9月	10月	11月	12月	1月
全産業	△ 0.3	△ 0.3	△ 0.2	△ 0.3	△ 0.2	△ 0.2
建設	0.0	0.0	0.0	1.0	0.7	0.3
製造	△ 0.8	△ 0.5	△ 0.3	△ 1.0	△ 0.3	△ 0.3
卸売	△ 0.3	△ 0.3	0.0	0.0	△ 0.5	△ 0.3
小売	△ 0.3	△ 0.3	△ 0.3	△ 0.5	△ 0.3	0.0
サービス	△ 0.3	△ 0.5	△ 0.3	△ 0.3	△ 0.3	△ 0.5
小規模	△ 0.3	△ 0.3	△ 0.1	△ 0.1	0.0	0.1
それ以外	△ 0.3	△ 0.3	△ 0.3	△ 0.5	△ 0.4	△ 0.5

資金繰りの全産業合計DIは△0.2となっており、前月と比べ横ばい。
業種別にみると、卸売業では前月比+0.2ポイント、小売業では+0.3ポイント上昇、一方で建設業が前月比-0.4ポイント、サービス業が-0.2ポイント下落している。製造業においては横ばい。
規模別にみると、小規模事業者が前月比+0.1ポイント上昇、それ以外では-0.1ポイントの下落という結果であった。

※「建」:建設業、「製」:製造業、「卸」:卸売業、「小」:小売業、「サ」:サービス業

1.付帯調査【新型コロナウイルスによる影響について】

	建	製	卸	小	サ	合計
①影響が続いている		3	3	2	3	11
②経済活動の停滞が長期化すると影響が出る懸念がある	2		1	1		4
③影響はない	1	1				2
④分からない					1	1

2.付帯調査【年度末に向けた貴社の資金繰りの状況について】

※複数回答可

	建	製	卸	小	サ	合計
①金融機関への相談を行い、既往債務の返済猶予等の条件変更を受けた						0
②金融機関への相談を行い、既往債務の借換を行った						0
③金融機関への相談を行い、希望する額・条件での新規融資を受けた	1	1	1		2	5
④金融機関への相談を行ったが、融資希望額より少ない額または短期間での返済となった			1			1
⑤金融機関への相談を行ったが、融資・条件変更を受けられなかった						0
⑥金融機関への相談を行ったが、他の金融機関へ回された						0
⑦金融機関への相談を行っている、または審査待ちの状況		1				1
⑧ノンバンクからの借入を検討・実施						0
⑨資金繰りに不安はあるが、現時点では相談はしていない			1		1	2
⑩資金繰りが厳しく、廃業を検討している						0
⑪資金相談は現時点で必要ない	2	1	1	2	1	7
⑫回答不能		1		1		2

3.付帯調査【次年度(2021年度)に向けた新卒採用の状況】

3-1 新卒(2021年4月入社)の採用活動の実施状況について

	建	製	卸	小	サ	合計
①新卒(2021年4月入社)の採用活動を実施した	2			1		3
②新卒(2021年4月入社)の採用活動を実施しなかった		1	1	1	3	6
③そもそも自社では新卒を採用していない	1	3	3	1	1	9
④回答不能						0

3-2 採用計画に対する新卒採用の充足状況について ※3-1で①と回答した方

	建	製	卸	小	サ	合計
①計画した人数どおりに採用できた(計画以上の採用も含む)	1			1		2
②採用できたが、計画した人数には満たなかった(採用活動継続中も含む)	1					1
③募集をしたが、採用できなかった(採用活動継続中も含む)						0
④回答不能						0

3-3 確保できなかった新卒社員の代わりに、それ以外の社員を採用しましたか(予定含む) ※3-2で②~③と回答した方。複数回答可

	建	製	卸	小	サ	合計
①正社員を中途採用(社会人採用)した(予定含む)						0
②非正規社員を採用した(予定含む)						0
③代わりとなる人員の補充はしない	1					1
④回答不能						0

付帯調査まとめ

新型コロナウイルスによる経営への影響に関する付帯調査では、6割以上の事業所が影響が生じていると回答している。また、年度末に向けた資金繰りの状況については、資金相談は現時点で必要ないと回答した事業所は約38%、一方で金融機関への相談を行い、希望する額・条件での新規融資を受けたと回答した事業所は約27%という結果であった。

次年度(2021年度)に向けた新卒採用の状況に関する付帯調査では、新卒の採用活動を実施しなかった・そもそも新卒を採用していないとの回答が8割以上となっている。

業況感に関するコメントへは、「取引のある関東地方への緊急事態宣言発令で、生産体制や売上にも影響が出てくる、最も不安なのは資金繰りが逼迫してくること」、「コロナ禍による長期の営業自粛が心配」という声が寄せられた。