

わが社の  
イチ推し

# ドローン教室 株式会社Airtec

地域で災害が起きた時、  
ドローン資格取得者の力を  
情報収集に役立てたい。



事業所名 株式会社 Airtec  
代表者名 中川 勝大  
事業内容 ドローン航行技術教習 他  
所在地 白河市士武塚25  
電話番号 0248-22-0888



無料体験  
随時募集中!



中川 大地 さん

事業内容を  
教えてください

株式会社Airtecの「Airtecドローンスクール」では、国家資格一等・二等、それぞれの限定解除の講習から実地終了審査まで、ドローン資格の全てのカリキュラムに対応可能です。また、農業用ドローン mazexの代理店としての登録もしており、修理や部品の発注、機体の新規購入も承っております。  
でんき倶楽部内に事務所を併設しており、講習は近くの登録飛行場で行います。民間資格での飛行許可申請の簡略化が12月に廃止されることに伴い、国家資格の取得を目指して無料体験を申し込む方が増えております。  
無料体験はHPまたは、コエテコよりお申し込みいただけますので、お早めにご予約ください。

近年、ドローン資格の取得が本格化する中、この度、でんき倶楽部中川が、新たに国家資格の取得が可能なドローンスクールを開講いたしました。  
ドローンを使用して農業散布や災害救助、広報PRなど、将来的に活躍の場が広がるドローンの国家資格を取得してみませんか？  
ドローンについて知りたいことがございましたらお気軽にお問い合わせください。

代表者さまから  
ひとこと!

白河商工会議所会報 しらかわ

2025

8

No.820

# SHIRAKAWA

## カーボンニュートラル推進と 従業員満足度向上への取組みを学ぶ



### 工業部会員の交流深まる

7月14日(月)、(株)朝日ラバー白河工場において、工業部会の「第1回情報交換会」が開催されました。

この事業は、企業間の情報交換と交流促進を図り、各社が抱える課題の解決策を見出すことを目的としており、当日は、9社から19名の役員・社員が参加しました。工場見学を通して「カーボンニュートラルの推進」や「従業員満足度を高めるための福利厚生充実」に向けた取組みについて研修し、互いに情報交換を行いました。

参加者からは、「異業種の生産工程や活動事例を知ることができ、大変有意義だった」など満足度の高い声が多く聞かれました。

## 特集

シリーズ

会費改定のお知らせ④

～最終回～

... 2

補助金の

そもそもの話

... 4~5



がんに負けずに、  
人生を歩むために。

アクサ生命

## 経営者ご自身と 会社を守るがん保険

アクサ生命  
がん保険  
マイセラピー

ガン治療保険(無解約払いもどし金型)

アクサ生命は、商工会議所と協力し、会員事業所の各種ニーズ(弔慰金・見舞金制度、退職金制度、リスク対策や事業承継など)を共済制度/福祉制度でサポートしています。

アクサ生命保険株式会社  
郡山支社 白河営業所  
〒961-0957 福島県白河市道場小路96-5 白河商工会議所2F  
TEL 0248-23-4143

マイナ保険証をお持ちでない方へ

協会けんぽ「健康保険証」の「マイナ保険証」への移行に伴い、現在お持ちの「健康保険証」は令和7年12月2日以降、使用することができなくなります。

「マイナ保険証」をお持ちでない加入者が医療機関等を受診する際には「資格確認書」が必要です。

協会けんぽでは7月より順次、以下の対象者に「資格確認書」を送付します。

### 対象者

現在、「健康保険証」をお持ちの加入者であって、令和7年4月30日時点で「マイナ保険証」をお持ちでない方

※対象者がいらっしゃる事業所様には「対象者一覧表」を事前に送付いたします。  
※資格確認書がお手元に届いた時点で健康保険の資格を喪失されている方については、同封する返信用封筒でご返却いただくこととしています。

### 送付先

従業員様のご自宅 ※ご家族様の資格確認書についても、従業員様のご自宅へ送付します。



### 事業主さまへのお願い!

従業員様の住所に送付した「資格確認書」が、あてどころ不明等により返送された場合、その「資格確認書」は事業所様に送付しますので、従業員様ご本人に配付くださるようお願いいたします。

資格確認書をお送りいたします



期間中、現地にて直接商品を販売できる!  
「しょくひんかん」店舗担当者と、商品取扱いの商談ができる!  
試食やアンケートを通し、今後の販売戦略に役立てられる!

東京でのテストマーケティング及び販路拡大のチャンスとして、地域の自慢の逸品を週替わりで販売する、「全国から毎週集まる!地域うまいもんマルシェ」への出店者を募集します。

- ・期 間 令和7年11月11日(火)~17日(月)  
営業時間 11:00~20:00
- ・出店場所 日本百貨店しょくひんかん (JR秋葉原駅から徒歩2分)
- ・対象商品 飲食料品
- ・対象者 当所会員かつ当所管内に本・支店がある小規模事業者
- ・出店料 無料 ※売上の20%を日本百貨店に支払う
- ・申込締切 9月19日(金)17:00まで 申込フォーム⇒



地域うまいもん出店者募集

7月10日(水)、地域美化への貢献を目指し、城山公園および周辺道路にて清掃活動を実施しました。

当日は、梅雨の合間の晴れ間が広がる絶好の清掃日和となり、女性会員9名が参加し、気持ちの良い汗を流しました。



街に笑顔と美しさを! 清掃奉仕活動を実施

7月4日(金)、山形県酒田市において「2025年東北六県商工会議所女性会連合会総会」が開催されました。

当所女性会からは、生田会長をはじめ3名の会員が参加し、組織強化表彰を受賞しました。



女性の熱意が実る、栄えある表彰 女性会活動報告

重要

会費改定のお知らせ④~最終回~

## 2026(令和8)年4月1日から「年会費」を改定します。

先月号まで「会費改定のお知らせ」について連載でお知らせしてまいりました。今月号では、あらためて「具体的な改定内容」についてお知らせいたします。

なお、先月号までのお知らせ内容については、当所HPの会報アーカイブにてご確認ください。

- ① 年会費の改定について(会報5月号)
- ② 会費改定に至った経緯(会報6月号)
- ③ 他地域の会費状況との比較・会費改定の基本的な考え方(会報7月号)



### 【改定内容】

- 改定時期 **令和8年4月1日から**
- 改定内容

① 「**会費額の1口あたりの単価**」を改定します。

\*急激な会費負担の増加を和らげるため、段階的に引上げを行う「激変緩和の暫定措置」を講じます。

令和7年度(据え置き)	令和8年度	令和9年度以降
2,000円	3,000円(+1,000円)	4,000円(+2,000円)

※()は、現行を基準とした増加額。

② **法人・団体会員は、新たに「資本金・出資金に応じた会費基準」を設定**します。

資本金・出資金	加算口数	持口数
300万円未満	-	5口以上
300万円以上	1口	6口以上
1,000万円以上	2口	7口以上
5,000万円以上	5口	10口以上

### 【参考】最低口数の場合の年会費比較

区分	最低口数	令和7年度	令和8年度	令和9年度以降
個人	3口	6,000円/年 (月500円)	9,000円/年 (月750円)	12,000円/年 (月1,000円)
法人・団体	300万円未満	10,000円/年 (月834円)	15,000円/年 (月1,250円)	20,000円/年 (月1,667円)
	300万円以上		18,000円/年 (月1,500円)	24,000円/年 (月2,000円)
	1,000万円以上		21,000円/年 (月1,750円)	28,000円/年 (月2,334円)
	5,000万円以上		30,000円/年 (月2,500円)	40,000円/年 (月3,334円)

※法人・団体の最低口数は、令和8年度から「資本金・出資金に応じて加算」となります。令和7年度は変更なし。

会員の皆さまには大変ご負担をおかけいたしますが、皆様の負託に十分にこたえられるよう、役職員一丸となって事業活動に取り組んでまいりますので、何卒ご理解とご協力を賜りますようお願い申し上げます。

\*会員の皆さまへは、後日正式な「会費改定のお知らせ」をお送りいたします。なお、法人・団体の皆様には「資本金・出資金の実態調査」を行いますので、ご協力をお願いいたします。

# 徹底解説！

# 補助金の“そもそも”の話

## まずは補助金とは何かを知ろう

### 補助金によって、目的・対象・仕組みが異なります

補助金は、国や自治体などの政策目標（目指す姿）の実現に向けて、さまざまな分野で事業者の取り組みをサポートするために資金の一部を補助するというものです。それぞれの補助金の「目的・趣旨」を確認し、自分の事業にマッチする補助金を見つけましょう。ミラサポPlusのトップページで人気の補助金を確認できます。



### 補助金には、対象外経費や補助率・上限額などの制約があります

補助金は全ての経費が対象になるわけではなく、対象にならない経費や、補助の割合、上限額などの制約がありますので、あらかじめ確認しましょう。



ミラサポPlus HP

### 補助金の採択を受けるには審査があります

補助金の採択には審査がありますので、「申請したら必ず採択される」というものではありません。補助金の採択の可否や金額は審査により決定されます。原則的に、事業実施前に「申請」し、「採択」を受けて事業を実施し、実績を報告して「検査」を受け、合格すれば「補助金支払い」を受けられるという流れになります。したがって、補助金は「後払い（精算払い）」になりますので、注意が必要です。

## 各補助金の採択率ってどれくらい？

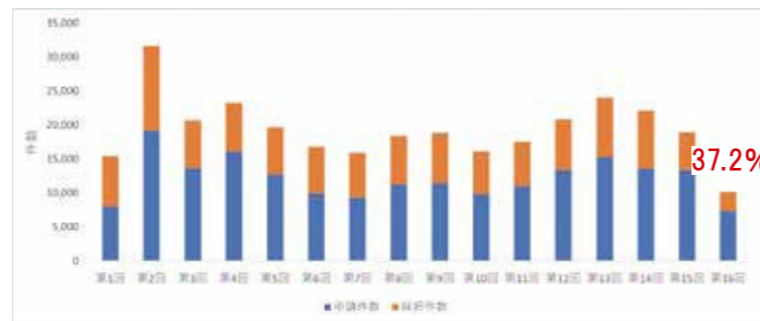
「ものづくり補助金」の採択率は、加点項目を多く取るほど上がる結果となっています。第15次締切の採択率は、下記の表の通りで、加点5個を除き加点項目の数と採択率には正の相関がみられます。

加点項目数	0個	1個	2個	3個	4個	5個	6個
採択率	34.4%	43%	54.9%	66.1%	68.3%	54.4%	74.3%

加点項目(4ページ下段参照)を多くとるほど採択されやすくなることが一目瞭然です。なお、通常枠では最大6個の加点が可能です。

「持続化補助金」の採択率推移を見てみると、第4回からは採択率が落ちたものの、第6回から60%前後で推移しています。その後、第15回には40%台まで低下し、第16回では37%まで低下しています。第15回で低下した理由は、電子入力形式での事業計画書作成が開始されたことにより入力不備の増加が影響したものと考えられています。

なお、第16回までの平均採択率は約59.2%です。



# 受給までの5つのステップを知ろう

## 1 知る

補助金は、国の政策ごとに、さまざまな分野で募集されています。まずは自分の事業にマッチする補助金を探しましょう。

白河市  
補助金・助成金診断システム



## 2 申請する

自分に適した補助金を見つけたら、募集要綱を確認のうえ、申請書と必要書類一式を事務局に提出します。補助金によって提出方法が異なり、電子申請と書面による郵送とがあります。近年は本人確認のためのGビズIDを事前に取得し電子申請することが多くなっています。

## 3 採択される

審査結果が通知されます。採択を受けた後は、補助金を受け取るための交付申請が必要となります。その内容が認められたら「交付決定（補助事業の開始）」となります。



ここでポイント！

補助金は申請期間が限られています（1カ月前後である場合が多い）。早いもので毎年2月から、概ね6月頃までに募集を開始しますので、計画的に申請しましょう。※具体的な募集期間、回数は補助金毎に異なります。

## 4 事業の実施

交付決定された内容で事業をスタートします。事業内容を変更せざるを得ない場合は、事前に所定の手続きが必要です。補助金の対象となる経費については、領収書や証拠書類等をすべて保管しておきます。

## 5 補助金の交付

実施した事業の内容や経費を報告します。検査を受けて正しく実施されたことが確認されると、補助金額が確定し、補助金を受け取ることができます。

## 補助金の加点項目ってなに？

特定の条件を満たした事業者に対して、審査得点が上乘せされる制度です。補助金の種類によって様々ですが、複数の補助金で加点対象となり、取り組みやすいものが「経営力向上計画」と「事業継続力強化計画」です。

補助金の利用予定が無くても、これらの計画を策定することで次のようなメリットがあります。

1. 目標達成の可能性が上がる  
計画を立てることで目標達成に必要な資源やステップ、ハードルが明確になり達成の可能性が向上します。
2. リスク管理  
計画を立てる過程で潜在的なリスクを洗い出し、対策を講じることができます。
3. 進捗管理  
計画に基づいて進捗状況を把握することで遅延や問題点を早期に発見し、適切な対応を取ることができます。

9/10(水)

各種補助金セミナー開催！  
くわしくはチラシを見てね！

オススメ！



## 今年は議員改選の年です！！

白河商工会議所の議員の任期は「3年」です。現議員は、令和7年10月31日をもって任期満了となります。そのため、9月から10月にかけて議員改選の手続きが実施されます。会員の皆さまには、議員改選の手続きが円滑に行われますよう、特段のご協力をお願い申し上げます。

### 商工会議所議員とは…？

議員は「商工業者の代表」です。商工会議所の議員は会員の中から選ばれ、地域における商工業の振興と地域社会の発展に尽力いただく重要な役割を担っています。選ばれた議員は、商工会議所の最高議決機関である「議員総会」の構成員として、商工会議所の運営について意思決定を行うこととなります。

#### ☑「1号議員（選挙議員）」立候補受付について

議員選任に際し、1号議員(会員及び特定商工業者の投票によって選出する議員)の立候補を下記の内容・期間で受付いたします。

- ▶ 定数 36名
- ▶ 資格 白河商工会議所の会員(特別会員除く)かつ令和7年度会費を納入済みであること
- ▶ 受付期間 令和7年9月1日(月)～9月30日(火)
- ▶ 負担金 立候補届出時、特別負担金5万円を納付していただきます。

#### ☑「2号議員（部会選出議員）」の選任部会の開催について

業種別の部会(7部会)を令和7年9月22日(月)～9月30日(火)の期間で開催し、24名が選任されます。

#### ☑「3号議員（推薦議員）」の選任委員会の開催について

3号議員の選任方法は、1号議員7名・2号議員4名の選任委員会において10名が選任されます。選任委員会は、令和7年9月19日(金)に開催します。

※2号・3号議員は選任後、「就任承諾書」提出時、特別負担金5万円を納付していただきます。

## LOBO調査報告

本調査は、地域や中小企業が「肌で感じる足元の景況感」や「直面する経営課題」（採用、設備投資、賃金動向等）を毎月調査し、その結果を集計・公表しています。

建設業	製造業	卸売業	小売業	サービス業
				

業況の全産業DIは前月と比べて横ばいでした。業種別に見ると、卸売業は+0.5ポイント、建設業は+0.2ポイント上昇しました。一方で製造業は-0.6ポイント、サービス業は-0.3ポイント、小売業は-0.1ポイント下降しました。卸売業は横ばいでした。規模別で見ると、小規模は+0.2ポイント上昇、それ以外は-0.2ポイント下降しました。



日本商工会議所 LOBO調査HP

## 第7弾クーポン換金日

第7弾しらかわ生活応援クーポン券の換金は、配布済みの取扱規定に則り、申請書に必要事項をご記入の上、申請日までに会議所へFAX又は窓口までお申込みください。

事前申請日	換金指定日
8月1日(金)	8月5日(火)
8月13日(水)	8月15日(金)
8月21日(木)	8月25日(月)

# 潮流を 読む

## 日本経済の長期展望を

## 明るくするために

加えて、「2040年度に向けた日本経済の長期展望」を公表した。そのテーマは「人口減少と低成長が続く日本経済は今後、成長力を強化し、社会保障や財政の持続可能性を確保することができるだろうか」である。

大 和総研は直近（6月9日）の「第255回日本経済予測（改訂版）」で、足元の日本の経済予測に

転できるかどうかのラストチャンス」とし、喫緊の課題と位置付けている。2023年12月22日に閣議決定された「子ども未来戦略」では、総額3.6兆円規模に及ぶ「子ども・子育て支援加速化プラン」（加速化プラン）を取りまとめた。さらに、24年6月12日には「子ども・子育て支援金制度」の創設を内容に含む法律「改正子ども・子育て支援法」が成立し、25年4月1日から同支援法の一部が施行されている。これらを踏まえると、政府も手をこまねいているわけではないが、加速化する少子化に対策が十分とはいえない。

「2040年度に向けた日本経済の長期展望」では、次の懸念事項として、40年度まで低成長が続くのではないかとすることを挙げている。過去の日本経済の潜在成長率の推移を見ると、「1980年代後半で年率+4%程度だった潜在成長率（中略）は（中略）1990年代の終盤に同+1%を割り込んだ。その後

の期待成長率が低く、国内の投資性向が低水準）であり、循環が弱い、経済成長が見込めないという悪循環に陥っている。結局、好循環を生むスタートポイントは個人（家計）である。このため、国内外の大きな社会・経済の変化、生成AIなどのテクノロジーの劇的な進化の中で、生産性の高い労働力を提供し、賃金上昇を継続的に確保でき、消費性向が高い個人（家計）が継続的に増えることに、今後の経済成長は大きく依存することとなる。そのためには、「健康・就労継続」「外国人・女性活躍」「労働市場改革・就労促進」などの労働供給力強化のための政策が最も重要である。同予測においても、これらの「政策効果が最大限発現すれば、潜在GDPを2040年度で14.6%（86兆円）程度押し上げると試算」している。

このテーマの中で、最大の懸念は人口減少である。今年の6月4日に厚生労働省から公表された「令和6年（2024）人口動態統計月報年計（概数）」では、人口減少のスピードに拍車がかかっていることを示す数字が並んでいる。（1）合計特殊出生率（一人の女性が一生の間に生む子どもの数）に相当するデータ）は9年連続低下し1.15と過去最低を更新するとともに、統計開始以来、初めて出生数が68万6061人と70万人を割り、（2）死亡数は160万5298人で過去最多（4年連続増加）となり、（3）自然増減数は、91万9237人減で過去最大の減少となった。特に少子化のスピードには衝撃を覚える。これに対し、政府の少子化対策の役割を担う「子ども家庭庁」は「少子化・人口減少は、我が国が直面する最大の危機であり、若年人口が急激に減少する2030年代に入るまでが少子化傾向を反

も緩やかな低下傾向が続き、近年は同+0.5%前後で推移している」と整理している。この長期にわたる潜在成長率の低下は、財政出動や金融緩和だけでは解決できない構造問題が主因としている。つまり、これらの構造的な要因によって、①可処分所得の低下（賃金見直し悪化、低い資産所得など）②個人消費低迷（①により働き手の平均消費性向（可処分所得のうち消費に回る割合）が低下）③外需主導による企業収益は拡大している一方、内需主導の企業収益が相対的に低下④国内投資が低水準（内需型の企業

単ではない。同予測では、三つのシナリオ（「衰退」「現状投影」「高成長」）が想定されている。この三つのシナリオによれば、25～40年度の実質GDP成長率は、順番に、年率▲0.5%、同+0.3%、同+1.5%である。つまり、最後のシナリオ以外は引き続き停滞が続くこととなる。ただし、最後のシナリオでも、「社会保険料率と公債等残高対GDP比の上昇は続く」としている。これまで以上のスピードで官民が連携して、労働供給力強化のための政策を、最優先で実現していくことが重要ではないか。

文〓株式会社大和総研  
金融調査部 主席研究員  
内野 逸勢